



VALSTS A/S "LATVIJAS DZELZCEĻŠ"
LATVIJAS DZELZCEĻA VĒSTURES MUZEJS

2012. gada darbības pārskats

1. Pamatinformācija

1.1. Latvijas dzelzceļa vēstures muzejs ir Valsts a/s „Latvijas dzelzceļš” struktūrvienība kopš 1996.gada. Muzejs izveidots 1994.gada 30.augustā.

1.2. Muzeja misija ir radīt izpratni un veidot pozitīvu attieksmi par dzelzceļa nozari, tās attīstību, tai raksturīgo priekšmetisko vidi, darba prasmēm un tradīcijām Latvijas teritorijā laika posmā no XIX.gs. piecdesmitajiem gadiem, veidojot, attīstot un radoši izmantojot plašāko Latvijas dzelzceļa transporta mantojuma krātuvi, darbinieku un dzelzceļa vēstures interesentu zināšanas.

1.3. Darbības virzieni:

- Latvijas dzelzceļu vēstures liecību saglabāšana, nodrošinot tā mērķtiecīgu vākšanu, dokumentēšanu, aprūpi;
- muzeja krājuma un ar to saistītās informācijas pētniecība;
- muzeja uzkrāto un radīto vērtību pieejamības nodrošināšana;
- mūsdienīga muzeja darbības nodrošināšana.

1.4. Muzejs akreditēts līdz: 2013. gada 9. decembrim

1.5. Muzeja šifrs: LDzM

1.6. 2012. gadā muzejā strādāja 13 darbinieki no tiem 1 administrācija, 4 muzeja speciālisti pilnā slodzē, 2 pusslodzē, 2 ekspozīcijas un 3 ēku uzraugi. Muzeja lielākos notikumus palīdzēja nodrošināt brīvprātīgie.

Grāmatvedisko uzskaiti veic Ģenerāldirekcija, teritorijas un ēku apsaimniekošanu - RAI.

2. Gada prioritātes

- 2.1. Pasažieru vagona „Fenikss” restaurācijas noslēgums;
- 2.2. Foto un fotonegatīvu kolekcijas skenēšana un izvērtējums;
- 2.3. Halles ekspozīcijas sakārtošana un papildināšana;
- 2.4. Jelgavas ekspozīcijas atjaunināšana un 30.gadu svinīgas.

3. Muzeja krājums

Pārskata gadā muzeja krājums papildināts par 437 vienībām. Būtiskākais un arī visapjomīgākais ieguvums ir dažādos vēsturiskajos periodos Latvijas teritorijas dzelzceļos izmantoto vagonu fotogrāfijas. Šīs kolekcijas foto materiāli saglabājuši liecības par ritekļu tehnisko uzbūvi un tādām īpatnībām, par kurām ziņas vairs nav iegūstamas citos avotos. Tieši šādā veidā daļa no minētajām fotogrāfijām bija neatsverama un atsevišķos elementos vienīgā vēsturiskā liecība arī pārskata gadā pabeigtajā pasažieru vagona restaurācijas gaitā. Tāpat šīs kolekcijas fotogrāfijas sniedz bagātīgu informāciju par ceļošanas tradīcijām Latvijā, dzelzceļa infrastruktūru un vēsturi kopumā.

Īpaši atzīmējams pirkums muzeja krājumā aizvadītajā gadā ir fotogrāfiju un iespieddarbu kolekcija, kas dokumentē Zviedrijas karaļa Gustava V vizīti Rīgā 1929. gada 29. jūnijā. Kolekcijas unikalitāte ir konkrētā notikuma dokumentējošajās liecībās un to ciešajā saiknē ar dzelzceļu. Fotogrāfijās iemūžināts karaļa vilciens, tā ierašanās Latvijā pa dzelzceļu, Siguldas stacija un svinīga sagaidīšana Rīgas dzelzceļa stacijā. Kolekcijai klāt pievienots arī īpašais karaļa vilciena saraksts.

Apjomīgākais un darbietilpīgākais 2012. gada deponējums no muzeja krājuma bija trīs ritekļu – tvaika lokomotīves un divu vagonu – deponēšana uz Bikstu staciju mākslas filmas „Crosswind” filmēšanai. Savukārt, turpinot jau iepriekšējā gadā aizsākto sadarbību Baltijas valstu projektā, pārskata gadā Igaunijas Mākslas muzeja rīkotai izstādei deponētas 20. gs. 60. gadu vilcienu krāsojuma skices un elektrovilciena modelis.

Saskaņā ar Latvijas dzelzceļa muzeja krājuma priekšmetu grāmatvedības uzskaites kārtību 2012. gadā ir uzsākta grāmatvedības uzskaitē līdz šim muzeja krājumā esošiem priekšmetiem; uzskaitītas 837 vienības. Muzeja krājuma komisija ir noteikusi vērtību tiem krājuma priekšmetiem, kuru vērtību nav iespējams noteikt pēc iegādes dokumentiem. Vērtība ritošā sastāva kolekcijas priekšmetiem ir noteikta katram atsevišķi. Tāpat pārskata gadā ir veikta informācijas datu pārnese no Nacionālā muzeju krājuma kopkataloga uz grāmatvedības uzskaites sistēmu SAP un turpināta jaunieguvumu grāmatvedības uzskaitē SAP.

Lai nodrošinātu priekšmetu uzskaiti un pieejamību, veikta fotomateriālu apstrāde: reģistrācija inventāra grāmatās, kartotēkas kartiņu izgatavošana, attēlu skenēšana pirkuma līgumam DFG-52/10664 no 02.12.2011.g priekšmetiem ar inv. Nr 5038 līdz Nr. 5208 - kopā 170 priekšmeti, pirkuma līgumam L-428/12 no 05.03.2012.g priekšmetiem ar inv. Nr.5209 līdz Nr. 5560 – kopā 351 priekšmets, palīgkrājuma :

priekšmetiem no Nr.L3810 līdz Nr. L3842 – kopā 32 priekšmeti, fotomateriāli un iespieddarbi pieņemšanas aktiem Nr.1 un Nr.2 priekšmetiem ar inv. nr. Nr.5561 līdz Nr.5615- kopā 54 priekšmeti.



Foto, kurā redzama Zemitānu stacija 20.gs. sākumā (jauniegvums)

Veicot pārkārtošanas darbus Jelgavas ekspozīcijā, vairāki priekšmeti tika pārvietoti uz Rīgu un novietoti krājuma telpās, attiecīgās izmaiņas atzīmētas inventāru grāmatās un kartotēkas kartiņās. Sagatavoti A.Buiļa iesniegtie materiāli krājuma komisijas sēdei. No plānotajiem darbiem netika uzsākta negatīvu kolekcijas skenēšana, izvērtēšana un iekļaušana krājumā. Krājuma glabātājs tika apmācīts negatīvu skenēšanā. No RVR muzeja pārņemto materiālu izvērtēšana un iekļaušana krājumā pārcelta uz nākošo gadu, vecākā ekspozīciju un izstāžu kuratora noslogotības dēļ darbā ar apmeklētājiem. Krājuma priekšmetu foto fiksācija pārcelta uz 2013.gadu, kurā paredzēta Jelgavas ekspozīcijā izvietoto priekšmetu fotografēšana. I.Freiberga apmeklēja kursus, lai varētu veikt šos darbus.

4. Restaurācija

2012. gads krājuma saglabāšanas jomā bijis ļoti rosīgs, kopumā konservēti un restaurēti četrdesmit deviņi krājuma priekšmeti, tajā skaitā ir gan vagoni, gan četras lokomotīves no kurām viena restaurēta līdz darbderīgam stāvoklim. Papildus konservēti un restaurēti sešpadsmit priekšmeti, kam ir ekspozīcijas papildināšanas nozīme, bet šie priekšmeti nav iekļauti muzeja krājumā.

Svarīgākais notikums restaurācijas jomā 2012.gadā, a/s „Fenikss” 1925.gadā būvētā III klases pasažieru vagona atjaunošanas darbu noslēgums. Darbus uzsāka 2010. gadā un pabeidza 2012. gadā. Pārskata periodā tika veikta interjera atjaunošanu, vagona stāva un jumta apšūšana ar metālu, kā arī vagona krāsošana saskaņā ar 1931.gada instrukciju Nr. 79.



Foto: Līga Līce

Nozīmīgs darbs bija tvaika lokomotīves Ml-611 restaurācijas noslēgums. Lokomotīve restaurēta līdz darbderīgam stāvoklim. Šobrīd deponēta Ventspils muzejam, kur Piejūras brīvdabas muzeja dzelzceļa ekspozīcijā lokomotīve pārvadā pasažierus.



Foto: Sergejs Tretjakovs

2012.gadā. liels darbs tika ieguldīts Jelgavas ekspozīcijas pagalma sakārtošanā un tur atrodošos priekšmetu restaurācijā. Kopumā tika restaurēti četrdesmit krājuma priekšmeti un piecpadsmit priekšmeti, kas nav iekļauti muzeja krājumā, bet papildina muzeja ekspozīciju. Jelgavas ekspozīcijā tika restaurēts arī perona apgaismes lukturis un divpusējais stacijas pulkstenis, kas izvietots uz ēkas fasādes.



Āra ekspozīcijas fragments. Atjaunotais pulkstenis. Foto. Līga Līce

Pārskata gadā tika atjaunots krāsojums trijām manevru lokomotīvēm. Darbus veica Rīgā muzeja teritorijā, tā ikviens apmeklētājs varēja sekot līdz darba gaitai. Lokomotīvēm pilnībā tika attīrta vecā krāsa tās gruntēja un krāsoja atbilstoši to rūpnīcas krāsojuma standartiem.



Atjaunotās manevru lokomotīves. Foto: Līga Līce



Gada nogalē tika izgatavota četrvietīgas 20.gs. 30.gadu velodrezīnas replika. Tā papildinās muzeja kustošo priekšmetu klāstu, dodot iespēju veidot atraktīvāku muzeja piedāvājumu. Darbus veica SIA Metserviss, kas izstrādāja skici un tehnisko risinājumu, balstoties uz informāciju, kas iegūta aprakstā un attēlā, kā arī no pieredzes pēc šaursliežu velodrezīnas izgatavošanas un izmantošanas Ventspils piejūras brīvdabas muzejā.

Tvaika lokomotīves katla šķērsgriezums. Foto: Līga Līce



Muzeja ekspozīciju papildināja arī šaursliežu tvaika lokomotīves Ml-611 tvaika katls. Lokomotīves atjaunošanas gaitā tai tika izgatavots jauns katls, bet veco katlu attīrīja no rūsas kārtas un veica $\frac{1}{4}$ šķērsgriezumu, lai apmeklētājiem uzskatāmi varētu parādīt tvaika katla uzbūvi.

5. Zinātniskās pētniecības darbs

5.1. Izpētes tēma **Ritekļu vēsture Latvijā 1860. – 1991.g.:**

- veikta monogrāfijas „Latvijas un Lietuvas dzelzceļu lokomotīves” manuskripta rediģēšana, ar mērķi sagatavot publikācijai atsevišķu materiālu par Lietuvas dzelzceļu lokomotīvēm;
- veikts sagatavošanas process grāmatas „Lietuvos geležinkeliu garvežiai 1919-1940 m.” izdošanai lietuviešu un angļu valodās,
- uzrakstīts scenārijs īsfilmai „Fenikss K-3041”;
- sagatavots teksts un attēli informatīvam stendam par 1925. gada III klases pasažieru vagonu;
- sagatavots teksts un attēli atklātņu komplektam par 1925. gada III klases pasažieru vagonu;
- žurnālam Локотранс sagatavota apjomīga publikācija trīs daļās „Узкоколейные железные дороги Латвии колеи 750 мм. Паровозы колеи 750 мм железных дорог Латвии”;
- žurnālam Baltic Railways Magazine sagatavota publikācija “Судьба паровоза М1-611”;
- Latvijas valsts vēstures arhīvā veikti pētījumi par Russobalt un Fenikss rūpnīcu attīstību, saražotās produkcijas nomenklatūru un apjomu;
- Latvijas valsts arhīvā veikti pētījumi par ritošā sastāva attīstību laika periodā no 1941. līdz 1949. gadam.

5.2. Izpētes tēma **Latvijas dzelzceļu tīkla attīstība:**

- izstrādāts izstādes plāns un sagatavota izstāde „Rīga – Bolderāja. Neizmantoto iespēju dzelzceļš”;
- sagatavota Latvijas dzelzceļu shematiska karte Jelgavas ekspozīcijas pilnveidošanas vajadzībām;
- žurnālam Baltic Railways Magazine sagatavota publikācija “1435 против 1524”;
- žurnālam Baltic Railways Magazine sagatavota publikācija “Техническое вооружение железнодорожной станции Елгава”.

5.3. **Ekspedīcija uz Meitenes staciju.**

2012. gada rudenī muzeja darbinieki apmeklēja Meitenes staciju, lai pārlicinātos kādā stāvoklī stacijas uzgaidāmajā zālē ir lielformāta gleznas.



Konsultējoties ar mākslas zinātniekiem, muzeja darbinieki guva apstiprinājumu, tam, ka abas šīs gleznas darinājis ievērojams latviešu mākslinieks Kārlis Melbārdis (1902 – 1970), Vilhelma Purvīša skolnieks. Visu 1939.gadu mākslinieks strādāja Meitenes stacijā lai taptu divas iespaidīgas lielformāta gleznas (7,81x2,71m). Vienas gleznas ideja – Latvijas maize, otra – Gaujas senleja. Šie gleznojumi tapa pēc „Latvijas dzelzceļu” pasūtījuma gatavojoties olimpiādei, kas bija paredzēta 1940. gadā Helsinkos. Bija paraudzēts, ka vilcienu pasažieri iebrūcot Latvijas robežstacijā varētu ieraudzīt Latvijas zemes skaistumu un bagātību.



Padomju laikā gleznas tika pārgleznotas ieviešot viņu izskatā sava laika korekcijas, kad precīzi tas noticis grūti spriest. Dzelzceļš, domājams atkārtoti, savā grāmatvedības uzskaitē gleznas iekļāvis 1947. gadā dodot tām nosaukumus „Kolhozs Latvija” un „Dzimtā telpa”. Spriežot pēc avīzēm, kas izmantotas pārgleznošanas procesā gleznas pārgleznoja pēc 1952. gada

jūnija.

Šobrīd gleznas ir apsektas un to saglabātības pakāpe nav iepriecinoša – redzami krāsas zudumi un krāsas slāņa atslāņošanās, uzraksti uz gleznām un citi mehāniski audekla bojājumi. Muzejs ir vērsies pie Rīgas ekspluatācijas iecirkņa, kura bilancē ir šie mākslas darbi, izskatīt iespēju gleznas noņemt un novietot telpās, kur tām ir labāki uzturēšanas apstākļi un nākotnē nodot muzejam. Šo vērtību atjaunošanā un saglabāšanā būs jāiegulda liels darbs un līdzekļi.

5.4. Publikācijas:

- grāmata „Lietuvos geležinkeliu garvežiai 1919-1940 m.”,
- raksts žurnālā Baltic Railways Magazine „Судьба паровоза М1-611”,
- trīs raksti žurnālā Локотранс „Узкоколейные железные дороги Латвии колеи 750 мм. Паровозы колеи 750 мм железных дорог Латвии”,
- raksts žurnālā Dzelzceļnieks „Bānītis ceļā uz 110...”,
- raksts žurnālā Dzelzceļnieks „Satiksmes ministrs apciemo bānīti”,
- emuārs Galastacija” – T.Altbergs „Rīga bez sastrēgumiem šodien jeb Rīgas dzelzceļa mezgla 1902.gada pārbūves projekts”, „Kad skurstenis atkal runās ar debesīm”, L.Līce, „Darba trulis”, „1924.gada Pasta vagona – vagonbūves atdzimšanas liecinieks”, I.Freiberga „Traģiskākās dzelzceļa avārijas liecība – vagona numura plāksnīte”, V.Šteinbergs „Čks tvaika lokomotīve, kas rotāja Daugavpils dzelzceļu tehnikās vidusskolas vāku”, K.Augustāne „Lokomotīves vadītāja lāde”, I.Pētersone „Fotogrāfija, kas dzelzceļu vēsturi padara emocionālāku”.

6. Ekspozīcijas un izstādes

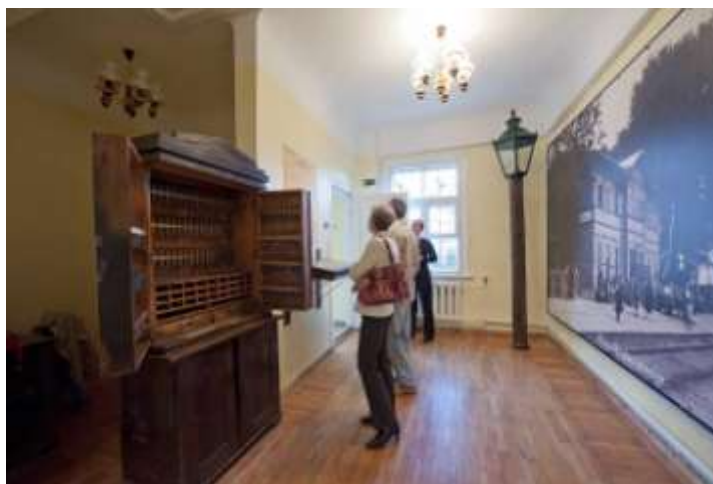
Vagonu būve Latvijā 1860-1940.g. Izstrādāts saturs un izgatavots informatīvs stends. Stends izvietots pie atjaunotā III klases pasažieru vagona.

Īsfilma „Fenikss K3041” (režisors G.Graksts, scenārija autors T.Altbergs, producenti U.Cakuls, VFS). Filma ataino „Fenikss” vagona vēsturi un restaurācijas gaitu, ieskaņota latviešu un angļu valodā. Izvietota un noskatāma <https://vimeo.com/60742038>, kā arī muzeja ekspozīcijā.

Jauniegvumi - Emuārā Galastacija. Reizi 5 gados muzejs veido izstādi par jaunieguvumiem. Šogad tika izvēlēta jauna izteiksmes forma, lai pastāstītu par muzeja

krājuma priekšmetiem. Muzeja speciālisti izvēlējās priekšmetus un veidoja par tiem stāstus, kas publicēti Emuārā Galastacija <http://www.dzelzcelamuzejs.blogspot.com/> Arī turpmāk šajā memuārā tiks publicēti stāsti par muzeja krājuma priekšmetiem, lai popularizētu krājuma saturu un sniegtu priekšstatu kādas vērtības un informācija ir muzejā pieejama.

Jelgavas ekspozīcijas attīstīšana. 2012.gadā Jelgavas ekspozīcijai aprit 30 tās pastāvēšanas gadi. Lai arī tās aizsākumi meklējami padomju laikā, kad tā galvenokārt slavināja padomju dzelzceļa sasniegumus, tomēr, pateicoties tieši tai, varēja attīstīties Dzelzceļa muzejs tā šīsdienu izpratnē. Lai sagaidītu svētkus, tika veikti labiekārtošanas darbi Jelgavas ekspozīcijas 2 telpās un āra ekspozīcijā. Pilnībā atjaunota Ekspozīcijas daļa - uzgaidāmā zāle.



Ekspozīcija pilnveidota, padarot to ne vien vizuāli pievilcīgāku, bet arī ērtāku un apmeklētājiem vieglāk uztveramu, mēģinot vēl vairāk grupēt priekšmetus pēc to tematiskās nozīmes. Izremontētas un iekārtotas 2 ekspozīcijas telpas, kuras pēc pārmaiņām kalpo vispārīga ieskata gūšanai par dzelzceļa staciju un dzelzceļa mezglu attīstību līdz 1939. gadam. Telpā, kura iepriekš kalpoja tikai kā caurstaigājams koridors, ievietota daļa no ekspozīcijas.

Iekārtots bērnu stūrītis, kur mazie apmeklētāji var spēlēt cirku un zīmēt, tāpat iekārtota vieta, kurā apmeklētāji var skatīties multfilmas un filmas par dzelzceļa vēsturi un viņiem tiek demonstrēts dzelzceļa modelis.

27.decembrī notika Jelgavas ekspozīcijas 30 gadu pastāvēšanas jubileja. Pasākumā tika aicināti piedalīties cilvēki, kas visus šos gadus atbalstīja un veicināja muzeja pastāvēšanu – dzelzceļa vēstures entuziasti un dzelzceļa darbinieki.



Foto: Pasākuma mirkļi. F64

7. Izglītojošais darbs, semināri un izdevējdarbība

7.1. Konsultācijas par dzelzceļa vēsturi. Muzejs sniedz dažāda rakstura konsultācijas, gan mutiski, gan elektroniski. Būtiskākās no tām: privātpersonām - V.Lediņam par Rīgas-Valkas dzelzceļu, A.Orlovskim par Babītes dzelzceļa staciju, M.Jegorovam par ritošo sastāvu Latvijā no 1944. līdz 1949. Gadam; Baltkrievijas vēstures institūta līdzstrādniekam A.Ununčakam par Daugavpils-Vitebskas un Liepājas-Romnu dzelzceļiem, filmas „Crosswinds” veidotājiem par formas tērpiem, fotogrāfam R.Salcevičam par Gulbenes-Alūksnes šaursliežu dzelzceļu, LU profesoram P.Karnupam par dzelzceļa transportu līdz Pirmajam pasaules karam, Latvijas Okupācijas muzeja līdzstrādniekam A.Mekšam par divasu segtā vagona konstrukcijas īpatnībām, LMA doktorantei I.Veinbergai par rūpnīcu „Russobalt” un „Fenikss” produkciju, VAE Rīga pārstāvim A.Leduskrastam par Latvijas dzelzceļu lokomotīvēm, Zemgales ziņu korespondentam Gaitim Grūtupam par Melbārža gleznām Meitenes stacijā, Studentam Kristapam Gustsonam par rūpnīcas „Fenikss” vēsturi.

Izdots atklātņu komplekts par 1925. gada III klases pasažieru vagonu.

8. Pieejamība, 2012. gada apmeklētāju statistika, pasākumi u.c. aktivitātes

Latvijas dzelzceļa vēstures muzeju 2012.gadā apmeklēja 24757 apmeklētāji, no tiem 3207 Jelgavā, 21550 Rīgā. Tika novadītas 177 ekskursijas, no tām 13 Jelgavā, 164 Rīgā.

Starptautisko Muzeju nakti, kas tradicionāli ir vērienīgākais gada pasākums, apmeklēja 10654 apmeklētāji, no tiem 2659 –Jelgavā, 7995 – Rīgā. Pasākuma norisi palīdzēja nodrošināt 29 brīvprātīgie palīgi.

Dzelzceļa muzejs kā allaž Muzeju naktī saviem apmeklētājiem piedāvāja ne tikai to, kas ikdienā apskatāms. Šogad, pieskaņojoties tematiskajam ietvaram Zilā krāsa - jūra, Toms Altbergs sagatavota izstādi par **Rīgas – Bolderājas dzelzceļa 140 gadus seno vēsturi un neizmantotajām iespējām**. Muzeja hallē bērniem brīvprātīgo palīdzību Aivas un Solvitas vadībā bija iespēja radoši interpretēt skanīgos dzelzceļa staciju nosaukumus. Tikmēr vecāki nesteidzīgi baudīja kafiju un klausījās grupas **Mūzikas kolekcija dziesmas par Bolderāju, Bullupi un Lielupes krastiem**.

Pastāvīgajā ekspozīcijā dzelzceļa modeli demonstrēja ilggadējais muzeja darbinieks Alfrēds, par interesantākajiem eksponātiem stāstīja satiksmes ceļu inženieris Kārlis. Savukārt āra ekspozīcijā pirmo reizi apskatei tika atvērta **Ceļu mērvagons**. Sarunas ar apmeklētājiem tajā vadīja Toms Altbergs. Stāstot un rādot, ko tad dara šī vagona komanda. Dzelzceļnieku centra audzēkņi un vienkārši dzelzceļa entuziasti saimniekoja Er2 kabīnē un L sērijas tvaika lokomotīvē. Tieši tvaika lokomotīve izrādījās vispopulārākais objekts, jo pie tā rinda stāvēja vēl plkst. 1:00, kad muzeja vārtus jau vērām ciet.



Muzeju nakts mirklī. Foto: A.Malahovskis, R.Birkenfelds

Dzelzceļa muzeja Jelgavas ekspozīcijā Muzeju naktī jauns apmeklētības rekords – 2659!

Jelgavas ekspozīcijas aktivitātes nosaucām par „Pikniks muzeja pagalmā. Laika apstākļi bija labvēlīgi un nakts viesi varēja, ērti iekārtojoties uz pliediem, spēlēt spēli „Tas nav cirks – tas ir dzelzceļš” un baudīt pārmijnieku mājiņā gatavotu tēju. Spēles popularitāti apliecina fakts, ka daži spēlētāji, jau tajā pašā vakarā ieradās Rīgā, lai to iegādātos. Ekspozīcijā ar apmeklētājiem kā allaž sarunājās Ēriks Indriksons, Jurijs Davidjuks un „muzeja jaunā darbiniece Ilze Freiberga, kurai šī Muzeju nakts bija nopietnas uguns kristības.



Foto: aģentūra F64

No 30.oktobra līdz 3.novembris skolēnu brīvdienās notika tradicionālā dzelzceļa modelisma izstāde Liliputija 2012. Dzelzceļa muzejs šai izstādei sagatavoja īpašu veltījumu, atdzīvināja 1954. gadā izgatavoto dzelzceļa modeli, ko muzejam pirms vairākiem gadiem dāvināja A.Jumītis. Bez tam muzejs piedāvāja nelielu ieskatu dzelzceļa maketu izgatavošanā: kā salikt sliežu ceļu, veidot ainavu, kādus materiālus izmantot ēkām, ceļiem utt. Šīs aktivitātes guva vislielāko atsaucību. Aktivitātes vadīja muzeja darbinieki, maketa pamatni sagatavoja S.Tretjakovs.

Turpinājās sadarbība ar Ldz Sabiedrisko attiecību daļu, kas muzejā rīko speciālu nodarbību „Drošības stunda”. 2012. gadā notika **30** drošības stundas. Apmeklētāji izmantoja arī piedāvājumu bērniem muzejā svinēt dzimšanas dienu, pavisam notika 17 šādi pasākumi. LDZ jaunā darbinieka kursu ietvaros muzejā notiek lekcija un ekskursija – notikušas 7 nodarbības, tās kopā apmeklēja 212 darbinieki.

Tika noslēgti **16** telpu izmantošanas līgumi. Šo pasākumu skaits samazinājies, jo no jūnija līdz novembrim muzeja hallē notika remontdarbi.

8.1. **Darba laika izmaiņas.** Lai uzlabot muzeja pieejamību arī darba dienās, tika mainīts muzeja darba laiks – ceturtdienās muzejs Rīgā atvērts līdz plkst. 20:00, Jelgavā līdz plkst. 18:00.

8.2. **Jelgavas ekspozīcijā** īpaši strādāts pie informācijas pieejamības par ekspozīciju un muzeju potenciālajiem apmeklētājiem. Izveidojusies laba sadarbība ar

Jelgavas informācijas centru, kas izpaužas, gan kā regulāra informācijas apmaiņa un regulāra informācijas bukletu piegādāšana, arī izstādēm Baltijas valstu līmenī. Piedalīšanās Jelgavas tūrisma pakalpojumu sniedzēju seminārā, ekspozīcija ņēma dalību arī informācijas centra organizētajā Velloorientēšanās pasākumā kā viens no kontrolpunktiem. Muzeja informatīvie bukleti ievietoti arī Ģederta Eliasa Jelgavas vēstures un mākslas muzejā un Jelgavas Ugunsdzēsības vēstures ekspozīcijā, lai informētu šo muzeju apmeklētājus par mūsu muzeju, tāpat arī veicinātu savstarpējo sadarbību. Tāpat tuvākajā apkārtnē esošo dzīvojamo māju pastkastītēs tika ievietots muzeja piedāvājums, lai veicinātu iedzīvotāju informētību un potenciālo apmeklētāju piesaistīšanu.



Ekspozīcijā izvietotas arī divas vides reklāmas, kurās norādīta pamatinformācija par darba laiku, kontaktinformācija, biļešu cenas.

8.3. Suvenīru klāsta paplašināšana;

2012. gadā muzeja kioskā iespējams iegādāties gandrīz 60 dažādu veidu suvenīrus, kā arī jaunāko literatūru par dzelzceļu vēsturi. Suvenīru klāsts Muzejā regulāri tiek papildināts. 2012. gadā tika iegādātas krāsaina korpusa pildspalvas ar Muzeja logo un izgatavotas pastkartes ar III klases pasažieru vagonu. Muzeja suvenīru klāstā iekļautas Mārketingu komunikāciju daļas izgatavotās burtnīcas, blociņi un dažādas spēles ar dzelzceļa motīviem. Popularitāti ieguvusi spēle „Cirks”, kas ir oriģināli veidota ar dzelzceļa motīviem un stāsta par drošību uz dzelzceļa.

Mazo apmeklētāju ērtībai iegādāts speciāls galds ar krēsliņiem, lai viņi varētu spēlēt cirku, zīmēt un krāsot.

8.4. 2012. gada 25. maijā Dzelzceļa muzejs savās telpās uzņēma

Starptautiskās Muzeju dienas 2012 svinību dalībniekus

Starptautiskā Muzeju diena ir lielākās muzeju nozares svinības. 2012. gadā šo pasākumu rīkoja Dzelzceļa muzejs sadarbībā ar Latvijas Muzeju asociāciju. Pasākumā piedalījās LR Kultūras ministre Žaneta Jaunzeme – Grende, LMB priekšsēdētāja Taiga Kokneviča, Tukuma muzeja direktore, Latvijas Muzeju padomes priekšsēdētāja Agrita Ozola un 326 muzeju darbinieki no 50 Latvijas muzejiem.

Pasākuma I daļā tika pasniegtas Latvijas Muzeju biedrības Gada balvas „Zelta puteklis 2011” nominācijās:

Inovātīva krājuma izmantošana;

Mūžizglītības projekts 2011;

Ģimenei draudzīgs muzejs;

Gada publikācija;

Gada ekspozīcija.



Kultūras Ministre sveica muzeju nozares ilggadējos darbiniekus ar Kultūras ministrijas atzinības rakstu, tika pasniegta ICOM Latvijas Nacionālās komitejas balva par muzeju starptautisko sadarbību 2011. gadā. Kā arī tika pasniegtas divas speciālbalvas.

Pasākuma II daļā dalībniekiem tika piedāvāta iespēja atraktīvā veidā iepazīties ar Latvijas Dzelzceļa vēstures muzeja ekspozīcijām. Viesi tika sadalīti grupās un katrs muzeja darbinieks vadīja savu aktivitāti.



Cietumnieku vagoni – K. Augustāne „pārbauda”, kas ieradīs;



Grupas foto pie L sērijas lokomotīves tipiskā padomju stilā;



Elektriskais vilciens – dziesmas par jūru kopā ar grupu vada Ilze Freiberga;



Mērvagons jeb Mēriņvagons – stāstus par sliežu platumu, dzīvi ceļā utt. stāsta Toms Altbergs;



20.gs 20.g. III klases pasažieru vagonā pastkartes sūtīšanu mājās palikušajiem vada Līga Līce;

Individuālisti un muzeju atraktīvākie darbinieki varēja izmēģināt savus spēkus foto orientēšanās spēlē, ko vadīja Ieva Pētersone.



Staciju nosaukumu asociatīva interpretācija krāsās Kristīnes Pētersone – Mačukānes vadībā.



Noslēgumā viesi izmantoja izdevību, lai pavizinātos ar drezīnu. Visi pasākuma foto aģentūra F64.

Dzelzceļa muzejam šī bija lieliska iespēja saviem kolēģiem gan parādīt sasniegto, gan dzirdēt profesionāļu viedokli un atsauksmes. Pasākumu, ar uzstāšanos kuplināja deju kolektīvs „Bānītis”.

8.5. **Starptautiskā sadarbība, dalība konferencēs:**

- Restaurācijas darbu uzraudzība uzņēmumā "Atlas Union", Čehijā, t.sk. Čehijas dzelzceļu muzeja apmeklējums Lužnā un vizīte Kolinas šaursliežu dzelzceļā,
- Piedalīšanās biedrības "AK-LOK" gadskārtējā konference Polijas šaursliežu dzelzceļu muzejā Sohačevā.

9. IT un citu informācijas un plašas saziņas līdzekļu izmantošana muzeja darbā

2012.gadā bija plānots izveidot jaunu muzeja mājas lapas www.railwaymuseum.lv versiju. Darbs pie tās satura ir uzsākts, bet nebija iespēja to realizēt, jo netika izstrādāta LDz webattīstības koncepcija, kurā jāiekļaujas arī muzeja mājas lapai; Muzejs uztur savu kontu www.twitter.com, www.facebook.com un www.draugiem.lv, lai izmantotu sociālo tīklu iespējas saziņai ar esošo un potenciālo muzeja apmeklētāju.

Ierīkots interneta pieslēgums Jelgavas ekspozīcijā; Ierīkots bezvadu WiFi pieslēgums muzeja ēkā Rīgā, kas pieejams arī muzeja apmeklētājiem.

Pastāvīgi tiek nodrošināta Muzeja bukletu izvietošana Rīgas un Jelgavas TIC, viesnīcās;

Muzeja reklāma izvietota Apgāda „Jāņa Sēta” izdotajā Rīgas kartē, kas paredzēta tūristiem.

Sižeti un raksti par dzelzceļa vēsturi, muzeju:

Intervija TV3 ziņu raidījumam par izstādi „Liliputija”,

Intervija LTV1 raidījumam „Panorāma” par Muzeju nakts akciju,

Intervija LR4 radio programmai par Muzeju nakts akciju.

Žurnālā „Pasaules ilustrētā vēsture” 2012. gadā tika publicēti divi raksti par restaurācijas darbiem: Ilzes Grīnumas raksts „Atdzimis starpkaru Latvijas vagonbūves pēdējais liecinieks” un Aivas Lapiņas raksts „Pulksteņa jaunā dzīve.”

Laikrakstā „Latvijas dzelzceļnieks” tika publicēta rakstu sērija par tvaika lokomotīves MI-611 restaurāciju, raksts par manevru lokomotīvu krāsojuma atjaunošanu, Muzeju nakti 2012, kā arī raksts „Atdzimst senais Majoru stacijas pulkstenis”.

10. Investīciju u.c. projekti

- 10.1. Realizēts Halles ventilācijas un apkures ierīkošanas projekts, jumta remonts. Ierīkots panduss hallē, jaunas ieejas kāpnēs pie sānu durvīm.

- 10.2. Iegādāts platekrāna TV filmu demonstrēšanai ekspozīcijā;
- 10.3. Izgatavotas kāpnēs un podesti pie Ritekļu kolekcijas eksponātiem, kas apskatāmi ekskursiju laikā;
- 10.4. PC vecākajam ekspozīciju un izstāžu kuratoram;
- 10.5. 350 Krēsli un 7 galdi pasākumu vajadzībām;
- 10.6. Iegādāts kabineta flīģelis

11. Atbalsta funkcijas, personāls un finansu resursi

- 11.1. Muzeja Vidēja termiņa darbības stratēģijas izstrāde 2013-2017 uzsākta 2012.gada nogalē.
- 11.2. Muzejapedagoga štata vieta – uzsāktas sarunas ar Komunikāciju direktori, Personāla direktori par nepieciešamību muzejā izveidot jaunu štata vietu – muzeja pedagogs, kas nodrošinātu ekskursiju darbu un ļautu muzejam veidot mūsdienīgāku dažādām vecuma grupām atbilstošu muzeja piedāvājumu – pedagoģiskās programmas. Tas atslogotu arī vecāko ekspozīciju un izstāžu kuratoru un galveno krājuma glabātāju, kas šobrīd vadot ekskursijas, laika trūkuma dēļ nevar pildīt citus sava amata pienākumus.
- 11.3. Muzeja darbinieki apmeklēja Cēsu vēstures un mākslas muzeju, lai iepazītos ar jauno ekspozīciju un darbu ar apmeklētājiem, suvenīru tirdzniecību.
- 11.4. Muzejs savu darbību veicis Valsts a/s “Latvijas dzelzceļš” piešķirtā budžeta ietvaros;
- 11.5. Gada darba plānā tika ieviestas korekcijas muzeja speciālistu lielās noslodzes dēļ, kas veidojās pieaugot muzeja apmeklētībai un pakalpojumu izmantošanai.

Sagatavoja Muzeja direktore Ieva Pētersone